

ANIMATIONS PÉDAGOGIQUES MUSÉALES

Enseignement fondamental

2022
2023



Ville de Tournai
Service pédagogique



Peu de villes peuvent se targuer d'avoir un service pédagogique muséal, mais quoi de plus normal pour Tournai, ville deux fois millénaire dont la riche histoire se reflète à travers son architecture et ses musées.

Le service pédagogique muséal travaille en collaboration avec les enseignants et les conservateurs des musées tournaisiens pour proposer un programme d'animations adapté à chaque âge. Tous les enfants des écoles maternelles et primaires visiteront ainsi tous les musées tournaisiens au moins une fois durant leur scolarité.

L'objectif des animatrices est de sensibiliser les enfants à l'art, la culture, le patrimoine, le folklore et l'histoire de la ville selon le musée visité. Les musées sont en



Albert Jacquard disait que «l'objectif de toute éducation devrait être de projeter chacun dans l'aventure d'une vie à découvrir, à orienter, à construire». Aujourd'hui, plus que jamais, notre service pédagogique muséal joue un rôle essentiel et

complémentaire à celui de nos écoles. L'enseignement ne peut plus se résumer à la simple transmission d'un savoir mais, au contraire, il doit favoriser l'autonomie de nos enfants en rendant ceux-ci acteurs de leur

effet des lieux de transmission, ce sont également des endroits où les enfants s'instruisent mais aussi où ils s'amusent et peuvent passer un bon moment. Le but est de leur faire découvrir les collections des musées ou d'une façon plus générale, leur apprendre à regarder ou encore leur donner des informations artistiques, scientifiques ou historiques en sortant du cadre pédagogique et scolaire traditionnel.

Le jeune public mérite la même considération que les adultes ainsi que des prestations de qualité. A Tournai, l'accès à la culture pour tous est une réalité et une volonté assumée de donner les outils aux plus jeunes pour qu'ils acquièrent, on peut l'espérer, une citoyenneté culturelle qui les guidera tout au long de leur existence.

Sylvie LIÉTAR

Echevine de la Culture, Jeunesse, Patrimoine, Tourisme et Bien-être animal.

apprentissage, de leurs découvertes.

Nos musées regorgent de richesses et il nous tient à cœur de mettre celles-ci gratuitement au service des écoles tournaisiennes et ce, quel que soit le réseau. C'est avec enthousiasme et compétences que notre équipe pédagogique offre à nos enfants des animations ludiques, participatives, ouvertes sur le monde et la culture.

En vous souhaitant, d'ores et déjà, une année scolaire riche en découverte et en émerveillement.

Jean-François Letulle

Echevin de l'Enseignement

Modalités pratiques



Horaires des musées

Horaire d'été (01.04 au 31.10)

De 9h30 à 12h30 et de 13h30 à 17h30

Jour de fermeture : mardi

Horaire d'hiver (01.11 au 31.03)

De 9h30 à 12h00 et de 14h00 à 17h00

Jours de fermeture : mardi et dimanche matin

Horaires du beffroi

Horaire d'été (01.04 au 31.10)

De 9h30 à 12h30 et de 13h30 à 17h30

Jour de fermeture : lundi

Horaire d'hiver (01.11 au 31.03)

De 9h30 à 12h00 et de 14h00 à 17h00

Jours de fermeture : lundi et dimanche matin

Tarifs

Les animations sont gratuites pour tous.

Dès la rentrée scolaire 2022-2023, l'accès aux musées sera gratuit pour tous les groupes scolaires.

1 euro par enfant (> 6 ans) est demandé pour les autres groupes.

Réservations

Pour le fondamental :

+32 (0) 69/33.23.45

+32 (0) 498/90.76.55

De préférence avant 9h30, entre 12h00 et 13h15 ou après 15h.

cindy.pardoen@tournai.be

Pour le secondaire

et les autres structures d'encadrement :

+32 (0) 69/33.24.18

laurence.portois@tournai.be

N'hésitez pas à faire la demande de notre catalogue spécifique à ce public.

Table des matières




Animations	Visite autonome *	Public cible			Durée	Page	
		Acc / M1 / M2	Cycle 5/8	Cycle 8/10			Cycle 10/12
Arts Décoratifs 							
Les animations se déroulent à l'Hôtel de Ville							
À table ! Que de vaisselle !			X	X	1h	7	
Mon assiette vous raconte une histoire			X	X	1h	7	
L'art de la poterie chez M. Péterinck			X	X	X	1h	7
Etre peintre chez M. Péterinck			X	X	X	1h	7
Musée des Beaux-Arts 							
À la manière de...	◇		X		1h	8	
ABC d'Art			X	X	1h	8	
Le pointillisme			X		1h	8	
Faisons connaissance avec la peinture			X	X	1h	8	
Qu'exprimes-tu ?			X		1h	9	
Qui suis-je ?			X		1h	9	
Cadres sages, cadres fous				X	X	1h	9
Un bonbon dans le tableau			X	X	1h	9	
Mime mon œuvre			X	X	1h	10	
Pays'Art					X	1h	10
Musée de Folklore et des Imaginaires 							
L'école d'autrefois			X	X	1h	11	
Les métiers anciens				X	1h	11	
Pharmacie d'hier et d'aujourd'hui					X	1h	11
Les jeux populaires				X	X	1h	11
En ballon avec Roméo			X		1h	14	
La vie d'un enfant en 1900				X	X	1h	14
De l'étincelle à l'ampoule					X	1h	14
En balade avec Jeannot, le lapin tournoisien	◇			X	X	1h30	14
Jeu de l'oie : le parfait petit tournoisien	◇			X	X	1h30	15

Table des matières


Animations	Visite autonome *	Public cible			Durée	Page		
		Acc / M1 / M2	Cycle 5/8	Cycle 8/10			Cycle 10/12	
Madame Emelie	◇	X	X	X	1h	15		
Histoires « Mufimaires »			X	X	X	1h	15	
Tournai vers le passé					X	1h	15	
Musée d'Histoire naturelle 								
Les mal-aimés			X	X	1h	16		
Devine qui je suis...	◇			X	1h	16		
Vivarium		X	X	X	1h	17		
Mon cri te dira qui je suis			X		1h	17		
Histoire d'os				X	X	1h	17	
Approche de la classification phylogénétique				X	X	1h	17	
Ani'mots			X	X	1h	18		
Les animaux en hiver			X		1h	18		
Rendez-vous avec Lépi			X	X	X	1h	18	
Ramper, sauter, trotter comme un animal		X			1h	18		
Am stram gramme			X	X	1h	19		
Qui cherche, trouve	◇			X	X	X	1h	19
Je sais utiliser un plan	◇			X		1h	19	
Quel animal dois-je placer dans cette vitrine ?	◇	X	X	X		45 min	19	
Visite sonore de la galerie		X	X	X	X	1h	20	
À la découverte des insectes					X	1h	20	
Allo bébé ?			X	X	1h	20		
Eco quoi ?					X	1h	20	
Animaux animés... Chantons-les		X	X		1h	21		
Animaux animés... Contons-les			X	X	X	X	1h	21
Balade dans le jardin	◇	X	X	X	X	45 min	21	
Au pays des pharaons				X	X	1h	21	

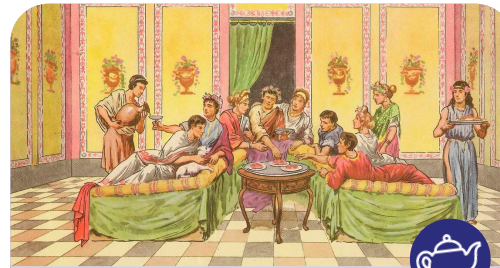
Table des matières

Animations	Visite autonome *	Public cible			Durée	Page
		Acc / M1 / M2	Cycle 5/8	Cycle 8/10		
Musée d'Histoire militaire						
La grande guerre (1914-1918)					X	1h 22
Militai' une fois			X	X		1h 22
Plus jamais ça ! (1940-1945)					X	1h 22
Le Beffroi et la Citadelle (Beffroi sous condition de réouverture <u>complète</u> de l'édifice)						
Tournai au Moyen Âge - Le Beffroi				X	X	1h30 23
La Citadelle					X	1h30 23
En ville						
Au fil des rues, des Hommes...	◇			X	X	2h 23
L'art au fil des rues...	◇			X	X	2h 23

◇ Visite autonome = Visite sans animateur

Afin que l'animation soit profitable à tous, le groupe ne dépassera pas 20 élèves en maternelle et 25 élèves en primaire (sauf accord préalable du service pédagogique).

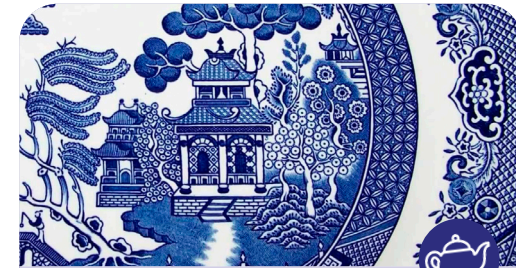
Animations



À table! Que de vaisselle!

- **Collections:** Arts décoratifs (à l'Hôtel de Ville)
- **Public cible:** Cycles 5/8 et 8/10
- **Durée:** 1h
- **Activité:**

A travers une promenade découverte des collections, les enfants apprendront le vocabulaire spécifique à la vaisselle. Ils pourront dresser une table et se familiariser avec « Les bonnes manières ». Des anecdotes historiques pimenteront l'activité.



Mon assiette vous raconte une histoire

- **Collections:** Arts décoratifs (à l'Hôtel de Ville)
- **Public cible:** P2/P3
- **Durée:** 1h
- **Activité:**

Après une courte histoire racontant l'influence de la vaisselle chinoise sur notre manufacture, découverte du « Willow Pattern », décor chinois.

Les enfants pourront créer leur propre histoire et la conter à leurs camarades oralement ou par écrit. Première approche du schéma narratif.



L'art de la poterie chez M. Péterinck

- **Collections:** Arts décoratifs (à l'Hôtel de Ville)
- **Public cible:** Cycles 5/8, 8/10 et 10/12
- **Durée:** 1h
- **Activité:**

Après l'observation de différentes pièces, s'essayer à la création d'un objet en terre glaise. Par un travail entièrement manuel, les enfants pourront se rendre compte de la grande difficulté de produire un objet net et régulier.

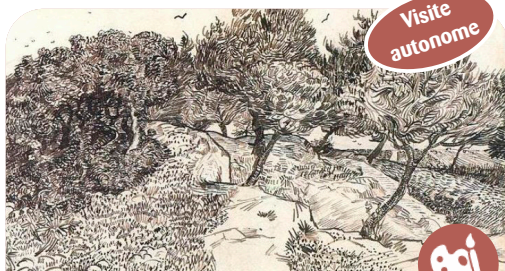


Etre peintre chez M. Péterinck

- **Collections:** Arts décoratifs (à l'Hôtel de Ville)
- **Public cible:** Cycles 5/8 et 8/10
- **Durée:** 1h
- **Activité:**

Décorer une pièce de forme selon les différentes techniques utilisées en manufacture : fabrication d'un gabarit, travail à main levée sur papier.

Les enfants pourront se rendre compte de la difficulté à fournir un travail régulier en réalisant eux-mêmes des guirlandes.



À la manière de...

- **Musée:** Beaux-Arts
- **Public cible:** Cycle 5/8
- **Durée:** 1h
- **Activité:**

Au travers de différents tableaux de Seurat, Van Gogh, Monet, Manet, Delacroix... Découvrir différentes techniques de travail ainsi que les supports utilisés par les peintres (toile, papier, carton, bois, porcelaine, cuivre ...). Les enfants pourront colorier un sujet en utilisant une des techniques étudiées.



ABC d'Art

- **Musée:** Beaux-Arts
- **Public cible:** Cycle 5/8 et 8/10
- **Durée:** 1h
- **Activité:**

Les lettres ne sont pas tombées toutes faites dans les livres. Elles ont une histoire! Partir à la découverte de cette histoire et des lettres cachées dans les œuvres. Cette animation va également contribuer à nourrir la curiosité et le regard de l'enfant tout en développant son vocabulaire.



Qu'exprimes-tu?

- **Musée:** Beaux-Arts
- **Public cible:** Cycle 5/8
- **Durée:** 1h
- **Activité:**

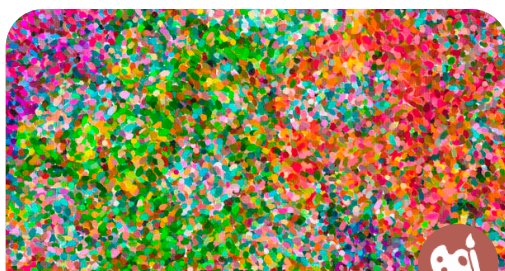
Définir la notion de sentiment. Pouvoir exprimer son ressenti face à une œuvre ou percevoir ce que le peintre ou le sculpteur a voulu exprimer comme sentiment. La visite se clôturera par un jeu au cours duquel les enfants reproduiront les émotions par le dessin.



Qui suis-je?

- **Musée:** Beaux-Arts
- **Public cible:** Cycle 5/8
- **Durée:** 1h
- **Activité:**

Activité : Découvrir les professions et les conditions de vie représentées sur les œuvres du musée. Le vocabulaire des noms de métiers est exploité. La visite se clôturera par un jeu où chaque enfant se verra attribuer un objet à associer avec un métier.



Le pointillisme

- **Musée:** Beaux-Arts
- **Public cible:** Cycle 5/8
- **Durée:** 1h
- **Activité:**

Par l'observation du tableau de Seurat et de la décomposition d'une image jusqu'aux pixels, se rendre compte de la structure d'une image et de la patience, du courage, de la persévérance et du soin qu'il faut pour effectuer un tel travail.



Faisons connaissance avec la peinture

- **Musée:** Beaux-Arts
- **Public cible:** Cycles 5/8 et 8/10
- **Durée:** 1h
- **Activité:**

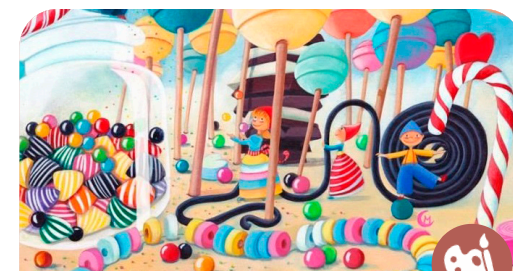
Distinguer portrait, paysage, nature morte, bouquet, scène de la vie quotidienne et tableau historique par l'observation de tableaux dans les différentes salles.



Cadres sages, cadres fous

- **Musée:** Beaux-Arts
- **Public cible:** Cycles 8/10 et 10/12
- **Durée:** 1h
- **Activité:**

Définir la fonction d'un cadre. Observer les décors, les textures, les tailles, les couleurs, ... des encadrements ou des socles de sculptures. Choisir un cadre approprié selon l'œuvre ou la décoration environnante.



Un bonbon dans le tableau

- **Musée:** Beaux-Arts
- **Public cible:** Cycles 5/8 et 8/10
- **Durée:** 1h
- **Activité:**

Associer un bonbon pour sa forme ou sa couleur avec un tableau ou une sculpture ou simplement un détail de ceux-ci. Le côté affectif du bonbon aidera l'enfant à ne pas oublier.



Mime mon œuvre

- **Musée:** Beaux-Arts
- **Public cible:** M2+Cycles 5/8 et 8/10
- **Durée:** 1h
- **Activité:**

Reproduire les attitudes, les gestes, les modes d'expression visibles sur l'œuvre. Exprimer, par le corps, des actions simples, adapter son comportement à l'autre, rechercher des positions, des gestes et les figer afin de mimer l'œuvre.



Pays'Art

- **Musée:** Beaux-Arts
- **Public cible:** Cycle 10/12
- **Durée:** 1h
- **Activité:**

Définir un paysage. Différencier les types de paysages. Rechercher la ligne d'horizon. Différencier les types de vues. Lire un paysage selon les trois plans. Reconnaître les éléments humains ou naturels. L'animation se terminera par un jeu reprenant les notions abordées.



L'école d'autrefois

- **Musée:** Folklore et des Imaginaires
- **Public cible:** Cycles 5/8 et 8/10
- **Durée:** 1h
- **Activité:**

Découvrir les objets, vêtements, organisation, anecdotes... de la classe vécue par nos ancêtres tout en comparant avec la classe d'aujourd'hui.



Les métiers anciens

- **Musée:** Folklore et des Imaginaires
- **Public cible:** Cycle 8/10
- **Durée:** 1h
- **Activité:**

Découvrir différents métiers devenus rares ou ayant complètement disparu. Associer quelques outils ou instruments utilisés à chaque métier. Amener l'enfant à réfléchir aux conditions de travail.



Pharmacie d'hier et d'aujourd'hui

- **Musée:** Folklore et des Imaginaires
- **Public cible:** Cycle 10/12
- **Durée:** 1h
- **Activité:**

Découvrir un bref historique de la médecine. Comparer les instruments médicaux d'autrefois et actuels. Sensibiliser les enfants aux dangers de l'automédication. La visite est agrémentée de quelques anecdotes (expressions, remèdes de grand-mère, ...)



Les jeux populaires

- **Musée:** Folklore et des Imaginaires
- **Public cible:** Cycles 8/10 et 10/12
- **Durée:** 1h
- **Activité:**

Découvrir les divertissements des temps passés. Les jeux étaient presque la seule distraction de nos ancêtres. Les ducasses de villages avaient une grande importance. Les jeux des enfants étaient le plus souvent destinés à l'apprentissage.

Bulletin de réservation

A envoyer par mail à cindy.pardoen@tournai.be

1) Collecte des données

Le service pédagogique de la Ville de Tournai traite des données sous-mentionnées pour vous informer des activités proposées par les services de la Ville de Tournai et pour la gestion des activités auxquelles vous souhaitez participer. Elles sont conservées sous format papier et électronique pendant 2 ans (durée de validité du catalogue et nécessaire pour la rédaction du rapport d'activités). Elles ne sont pas transmises à des tiers ni transférées en dehors de l'Union Européenne.

Vous avez la possibilité d'exercer vos droits consacrés par le RGPD (accès, retrait de consentement, effacement, rectification, limitation, portabilité, ...)

- par courrier à l'adresse suivante : A l'attention de Monsieur le Bourgmestre de la Ville de Tournai - Rue Saint-Martin 52 - 7500 Tournai
- Ou par e-mail à la déléguée à la protection des données : DPO@tournai.be
- Ou via le portail E-guichet accessible sur le site de la Ville de Tournai : www.tournai.be/protection-donnees (une identification par lecteur de carte d'identité sera nécessaire).

Si vous estimez que la Ville de Tournai n'a pas protégé et/ou traité vos données personnelles conformément aux réglementations en vigueur, vous pouvez également introduire une réclamation auprès de l'Autorité de protection des données, le cas échéant, à l'encontre du responsable de traitement, la Ville de Tournai.

2) Abonnement à la newsletter (catalogue, mailing list)

Veuillez cocher la case adéquate:

- Je **souhaite** être informé des activités proposées par le service pédagogique de la Ville de Tournai (catalogue, nouvelles animations, expositions...)
- Je **ne souhaite pas** être informé des activités proposées par le service pédagogique de la Ville de Tournai (catalogue, nouvelles animations, expositions...)

→ La réservation ne sera acceptée que si le présent formulaire est **complet et signé**.

École :

.....

Téléphone :

Mail :

Date :

Signature

Classe	Nombre d'élèves	Activité choisie	Musée	Période		Nom enseignant	Téléphone enseignant	Mail enseignant
				Souhaitée	A éviter			



En ballon avec Roméo

- **Musée:** Folklore et des Imaginaires
- **Public cible:** Cycle 5/8
- **Durée:** 1h
- **Activité:**

Observer les détails de la scène peinte par Roméo Dumoulin, artiste tournaisien. Se situer dans le temps mais aussi comparer les éléments avec notre époque.

Activité riche en vocabulaire.



La vie d'un enfant en 1900

- **Musée:** Folklore et des Imaginaires
- **Public cible:** Cycles 8/10 et 10/12
- **Durée:** 1h
- **Activité:**

Découvrir la vie quotidienne, le travail, l'école, les jeux, la discipline familiale au début du siècle dernier... Comparer avec notre mode de vie actuel.



Visite autonome



Jeu de l'oie : le parfait petit tournaisien

- **Musée:** Folklore et des Imaginaires
- **Public cible:** Cycles 8/10 et 10/12
- **Durée:** 1h
- **Activité:**

Se balader dans le musée afin d'y (re)découvrir des objets du quotidien du siècle dernier.



Visite autonome



Madame Emelie

- **Musée:** Folklore et des Imaginaires
- **Public cible:** Maternelles + P1
- **Durée:** 1h
- **Activité:**

Par la voix de Madame Emelie Juste (Grand-mère Cucu), découvrir les activités familiales et les objets du quotidien de la maison d'antan.

Histoires à raconter en classe et objets à découvrir au musée. Visite sur 3 thèmes principaux : la cuisine, la couture, la lessive.



De l'étincelle à l'ampoule

- **Musée:** Folklore et des Imaginaires
- **Public cible:** Cycle 10/12
- **Durée:** 1h
- **Activité:**

Découvrir comment l'homme s'est éclairé à différentes époques. Relever les différents combustibles et constater l'ingéniosité de l'homme pour mettre au point de nouveaux systèmes d'éclairage.



Visite autonome



En balade avec Jeannot, le lapin tournaisien

- **Musée:** Folklore et des Imaginaires
- **Public cible:** Cycles 8/10 et 10/12
- **Durée:** 1h
- **Activité:**

Parcourir les 23 salles du musée à la découverte de figures emblématiques et coutumes tournaisiennes.



Histoires « Mufimaires »

- **Musée:** Folklore et des Imaginaires
- **Public cible:** de M2 à P6
- **Durée:** 1h
- **Activité:**

Créer un autre rapport avec le musée qui servira de décor à la narration. Au fil du parcours, l'animation amènera les enfants à observer les vitrines avec un autre regard. Les histoires donneront vie aux objets. L'enfant sera acteur de l'animation.



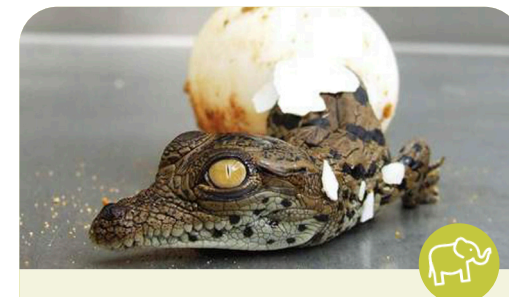
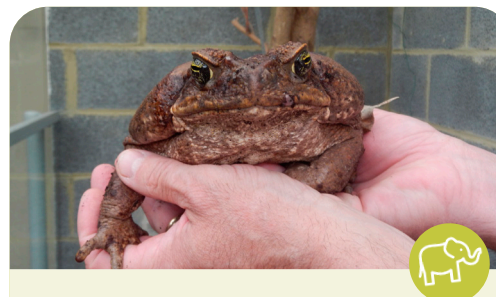
NOUVEAU



Tournai vers le passé

- **Musée:** Folklore et des Imaginaires
- **Public cible:** Cycle 10/12
- **Durée:** 1h
- **Activité:**

Redécouvrir la ville de Tournai telle qu'elle pouvait être en 1701. Connaître, comparer, situer dans le temps et dans l'espace des bâtiments de notre cité toujours existants ou qui ont aujourd'hui disparus. Le tout sera ponctué de plusieurs anecdotes...



Vivarium

- **Musée:** Histoire naturelle
- **Public cible:** Tous
- **Durée:** 1h
- **Activité:**

Découvrir les animaux du vivarium, leur mode et milieu de vie, les soins à leur apporter, ... Observer chaque animal, la manière dont il se déplace, se nourrit, se reproduit, ...
Le tout pimenté de quelques anecdotes.
Cette animation peut s'envisager en visite autonome.

Mon cri te dira qui je suis

- **Musée:** Histoire naturelle
- **Public cible:** Cycle 5/8
- **Durée:** 1h
- **Activité:**

Identifier des animaux d'après le son qu'ils émettent dans la nature. Apprendre à écouter, à remettre un avis en question et à se corriger.



Les mal aimés

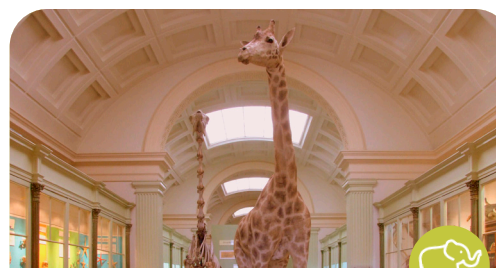
- **Musée:** Histoire naturelle
- **Public cible:** Cycles 5/8 et 8/10
- **Durée:** 1h
- **Activité:**

Mettre en évidence les différences physiques ou comportementales qui nous surprennent ou nous font peur. L'accent est mis sur le droit à la différence et le respect de l'autre.

Devine qui je suis...

- **Musée:** Histoire naturelle
- **Public cible:** Cycle 8/10
- **Durée:** 1h
- **Activité:**

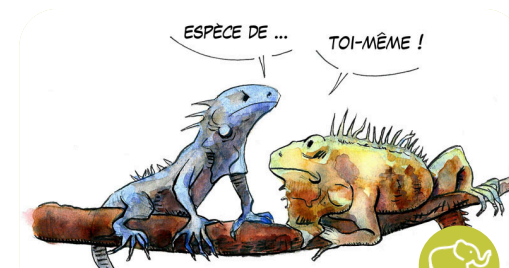
Au travers de la lecture de différents indices, les élèves doivent retrouver l'animal décrit dans la vitrine concernée. Un jeu du style « Questions pour un champion », ainsi que des photos des animaux décrits accompagnent les élèves.



Histoire d'os

- **Musée:** Histoire naturelle
- **Public cible:** Cycles 8/10 et 10/12
- **Durée:** 1h
- **Activité:**

Observer et analyser, dans le musée, les différents squelettes exposés. Mettre en évidence certaines de leurs caractéristiques chez les oiseaux, les mammifères, ...



Approche de la classification phylogénétique

- **Musée:** Histoire naturelle
- **Public cible:** P2 à P6
- **Durée:** 1h
- **Activité:**

Apprendre à reclasser les animaux tout en restant ouverts aux découvertes qui pourraient remettre en cause nos façons de penser.
Aborder la classification phylogénétique d'application dans les nouveaux programmes.



Ani'mots

- **Musée:** Histoire naturelle
- **Public cible:** Cycle 5/8 et 8/10
- **Durée:** 1h
- **Activité:**

Par le jeu, associer un objet du quotidien à l'animal qui porte son nom. Partir à la découverte de ces animaux dans le musée et comprendre pourquoi ils portent ce nom d'objet.



Les animaux en hiver

- **Musée:** Histoire naturelle
- **Public cible:** Cycle 5/8
- **Durée:** 1h
- **Activité:**

Par une activité ludique, découvrir toutes les astuces des animaux pour se prémunir du froid. Migration, adaptation, hibernation seront les sujets mis en évidence.



Am Stram Gramme

- **Musée:** Histoire naturelle
- **Public cible:** M2 + Cycle 5/8
- **Durée:** 1h
- **Activité:**

Aborder les grandeurs grâce aux animaux les plus petits, les plus grands, les plus lourds, les plus longs, ... Dans la nature, chacun a sa place.

Pouvoir se mesurer, se peser, comparer sa silhouette à celle de certains animaux.



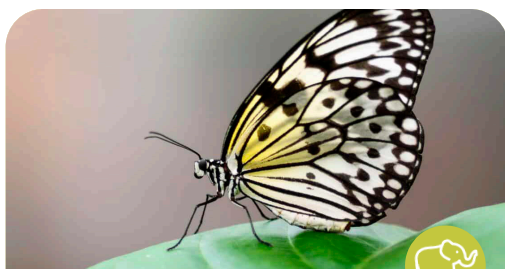
Visite autonome



Qui cherche, trouve...

- **Musée:** Histoire naturelle
- **Public cible:** P1 à P6
- **Durée:** 1h
- **Activité:**

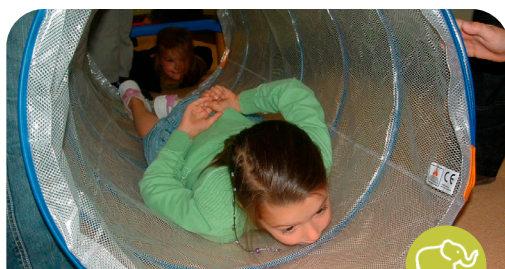
Rechercher des informations dans la galerie à l'aide d'un dossier ludique.



Rendez-vous avec Lépi

- **Musée:** Histoire naturelle (uniquement du 01/04 au 31/10)
- **Public cible:** de M3 à P6
- **Durée:** 1h
- **Activité:**

Aborder l'univers des papillons tout en visitant la serre. Lever le voile sur leur cycle de vie parfois très surprenant, découvrir le mystère de leurs magnifiques couleurs et leur utilité au sein des écosystèmes.



Ramper, sauter, trotter comme un animal

- **Musée:** Histoire naturelle
- **Public cible:** Accueil /M1/M2
- **Durée:** 1h
- **Activité:**

Observer et découvrir la manière dont les animaux se déplacent. Reproduire avec son corps certains comportements ou certains modes de déplacement.



Visite autonome



Je sais utiliser un plan

- **Musée:** Histoire naturelle
- **Public cible:** Cycle 5/8
- **Durée:** 1h
- **Activité:**

Observer les vitrines et replacer les animaux manquants à l'aide d'un plan de la galerie et de photos d'animaux repositionnables.

Plateaux de jeu disponibles à l'accueil du musée.



Visite autonome



Quel animal dois-je placer dans cette vitrine ?

- **Musée:** Histoire naturelle
- **Public cible:** M1/M2/M3
- **Durée:** 45 min
- **Activité:**

Observer les vitrines l'une après l'autre et choisir les animaux qu'il faut replacer dans chacune d'elles. La logique, la déduction, l'observation et la correction de l'exercice font partie du travail demandé.

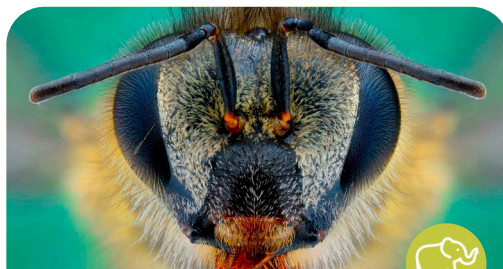
Farde de jeu disponible à l'accueil du musée.



Visite sonore de la galerie

- **Musée:** Histoire naturelle
- **Public cible:** Tous
- **Durée:** 1h
- **Activité:**

Visiter la galerie du musée autrement. L'audition sera privilégiée. Espace par espace, écouter quelques animaux et les identifier. Quelques anecdotes concernant les animaux entendus pimenteront la visite.



À la découverte des insectes

- **Musée:** Histoire naturelle
- **Public cible:** Cycle 10/12
- **Durée:** 1h
- **Activité:**

Identifier, décrire, comprendre la place des insectes dans la nature, dans la chaîne alimentaire avec le support d'une présentation Power Point. Prendre conscience de l'impact de l'homme sur la vie ou la survie des insectes.



Animaux animés... Chantons-les

- **Musée:** Histoire naturelle
- **Public cible:** M1/M2/M3
- **Durée:** 1h
- **Activité:**

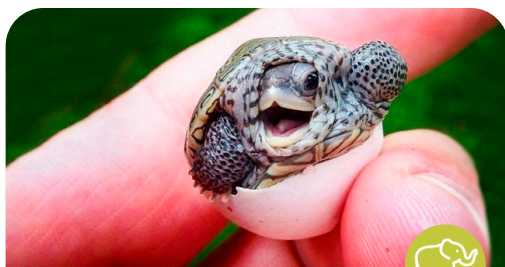
Permettre à l'enfant la découverte des animaux à l'aide de petites comptines chantées et/ou à gestes. Cette visite se veut ludique et sera agrémentée d'informations sur les animaux observés.



Animaux animés... Contons-les

- **Musée:** Histoire naturelle
- **Public cible:** P1 à P6
- **Durée:** 1h
- **Activité:**

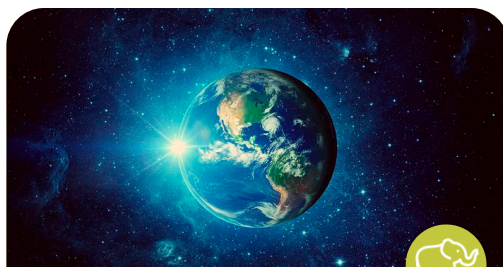
Partir à la découverte des expressions de la langue française utilisant les animaux. Cette visite sera agrémentée d'informations sur les animaux observés. Les fables peuvent également être abordées ou servir de prolongement.



Allo bébé?

- **Musée:** Histoire naturelle
- **Public cible:** Cycles 5/8 et 8/10
- **Durée:** 1h
- **Activité:**

Comment naissent les animaux? Dans un œuf? Se développent-ils dans le ventre de leur maman? Différent-ils beaucoup de leurs parents? Naissent-ils seuls ou à plusieurs? Leurs parents s'occupent-ils d'eux et comment?, ... Voici de nombreuses questions auxquelles nous répondrons au cours de cette animation.



Eco quoi?

- **Musée:** Histoire naturelle
- **Public cible:** Cycles 10/12
- **Durée:** 1h
- **Activité:**

Faire connaissance avec les différents types d'écosystèmes et découvrir leur équilibre fragile. Mettre en évidence les adaptations des animaux à leur milieu de vie. Comprendre l'importance de la chaîne alimentaire et l'impact que peut avoir le moindre dérèglement de celle-ci.



Balade au jardin

- **Musée:** Histoire naturelle (uniquement du 01/04 au 31/10)
- **Public cible:** Tous
- **Durée:** 45 min
- **Activité:**

Découvrir les « reptiles » et amphibiens de nos régions ainsi que la ruche pédagogique. Sans oublier la faune de nos cours d'eau mais également la serre aux papillons. Attirer l'attention sur les dommages que subit la biodiversité.



Au pays des pharaons

- **Musée:** Histoire naturelle
- **Public cible:** Cycles 8/10 et 10/12
- **Durée:** 1h
- **Activité:**

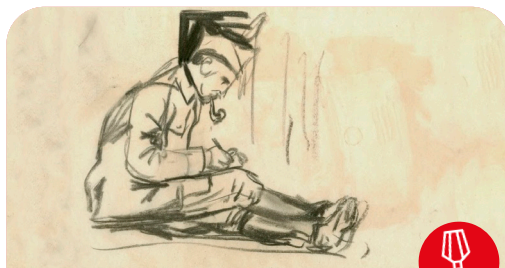
Faire connaissance avec la mythologie égyptienne et surtout, prendre conscience de l'omniprésence du monde animal dans les croyances antiques.



La Grande Guerre (1914-1918)

- **Musée:** Histoire Militaire
- **Public cible:** Cycle 10/12
- **Durée:** 1h
- **Activité:**

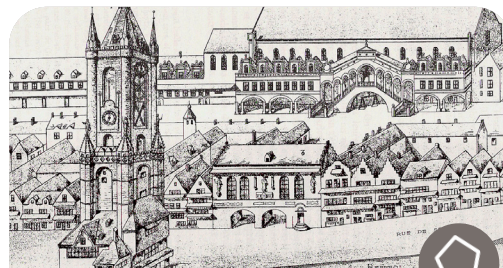
Découvrir la situation de l'Europe et de la Belgique avant 1914, les facteurs déclencheurs de la Grande Guerre et comment elle s'est mondialisée. Développer la situation à Tournai, la bataille du 24 août et faire connaissance avec nos héros tournaisiens.



Militai'une fois

- **Musée:** Histoire Militaire
- **Public cible:** Cycles 5/8 et 8/10
- **Durée:** 1h
- **Activité:**

Ouvrir les portes du musée à l'imaginaire... Se laisser entraîner dans les recoins où un objet, une ambiance, un personnage fait jaillir une histoire héroïque, romanesque ou fabuleuse. Laissez-vous surprendre et portez un autre regard sur les collections du musée.



Tournai au Moyen Âge

- **Musée:** Beffroi
- **Public cible:** Cycles 8/10 et 10/12
- **Durée:** 1h30
- **Activité:**

Découvrir l'importance du Beffroi, son rôle symbolique et ses rôles dans la vie de la cité. Aborder les conditions de vie au Moyen Âge. Prendre le temps d'observer la ville et ses alentours.



La Citadelle

- **Public cible:** Cycle 10/12
- **Durée:** 1h
- **Activité:**

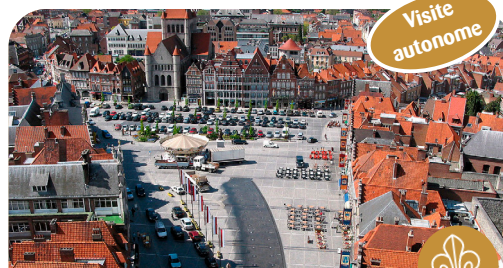
Arpenter les galeries souterraines de la Citadelle et se rendre compte du travail titanesque que cela a représenté. Aborder l'utilité stratégique d'un tel édifice. La visite est menée par un ancien militaire.



Plus jamais ça! (1940-1945)

- **Musée:** Histoire Militaire
- **Public cible:** Cycle 10/12
- **Durée:** 1h
- **Activité:**

Développer la situation de l'entre-deux-guerres, la montée des fascismes, l'occupation allemande, la résistance, la déportation, les camps,.... Tout en abordant des anecdotes liées directement à Tournai.



Visite autonome



Balades en ville Au fil des rues, des Hommes....

- **Public cible:** Cycles 8/10 et 10/12
- **Durée:** 2h minimum
- **Activité:**

Découvrir les personnages tournaisiens qui ont participé à l'écriture de l'histoire de notre cité. Un livret pédagogique vous accompagne tout au long de la balade.



Visite autonome



Balades en ville L'art au fil des rues ...

- **Public cible:** Cycles 8/10 et 10/12
- **Durée:** 2h minimum
- **Activité:**

Découvrir les artistes tournaisiens qui ont participé à la renommée de notre cité. Un livret pédagogique vous accompagne tout au long de la balade.



La visite de musées est intéressante en complément de l'enseignement donné en classe. Elle constitue un outil pédagogique particulièrement riche car elle tend à familiariser avec le patrimoine et les valeurs dont il est le support. Elle met l'enfant en contact direct avec le passé, le présent et elle développe sa sensibilité à l'esthétisme.

Lors de nos visites, nous cherchons à : améliorer l'observation, stimuler la curiosité, provoquer le questionnement, favoriser l'expression, éveiller la sensibilité, ...

Notre objectif est de fournir à l'enfant les clés qui lui permettront de comprendre ce patrimoine en plaçant le monde à sa portée par des activités ludiques et appropriées à chaque âge tout en valorisant et en diffusant le contenu des expositions.

**Cindy Pardoën
Laurence Portois**

Animatrices - service pédagogique



Découvrez nos vidéos pédagogiques

Au cours de la période particulière vécue durant les deux dernières années scolaires, le service pédagogique a décidé de décliner ses activités éducatives sous forme de vidéos pédagogiques consacrées à divers sujets : les papillons (épisode 1), les « reptiles » (ép. 2), les oiseaux (ép. 3), la porcelaine et le folklore tournaisiens (ép. 4), les différentes méthodes utilisées pour réaliser des peintures et des dessins (ép. 5), l'évolution des armes au cours du temps (ép. 6) et les arachnides (ép. 7).

Découvrez-les sur l'adresse suivante :
www.tournai.be/amuseevous

